

WYPEŁNIA ZDAJĄCY

KOD

--	--	--

PESEL

--	--	--	--	--	--	--	--	--	--	--	--

*miejsce
na naklejkę*

**EGZAMIN MATURALNY
Z HISTORII SZTUKI
POZIOM ROZSZERZONY**

DATA: **13 maja 2020 r.**

GODZINA ROZPOCZĘCIA: **14:00**

CZAS PRACY: **180 minut**

LICZBA PUNKTÓW DO UZYSKANIA: **60**

Instrukcja dla zdającego

1. Sprawdź, czy arkusz egzaminacyjny zawiera 20 stron (zadania 1–13).
Ewentualny brak zgłoś przewodniczącemu zespołu nadzorującego egzamin.
2. Pisz czytelnie. Używaj długopisu/pióra tylko z czarnym tuszem/atramentem.
3. Nie używaj korektora, a błędne zapisy wyraźnie przekreśl.
4. Pamiętaj, że zapisy w brudnopisie nie będą oceniane.
5. Na tej stronie oraz na karcie odpowiedzi wpisz swój numer PESEL i przyklej naklejkę z kodem.
6. Nie wpisuj żadnych znaków w części przeznaczonej dla egzaminatora.

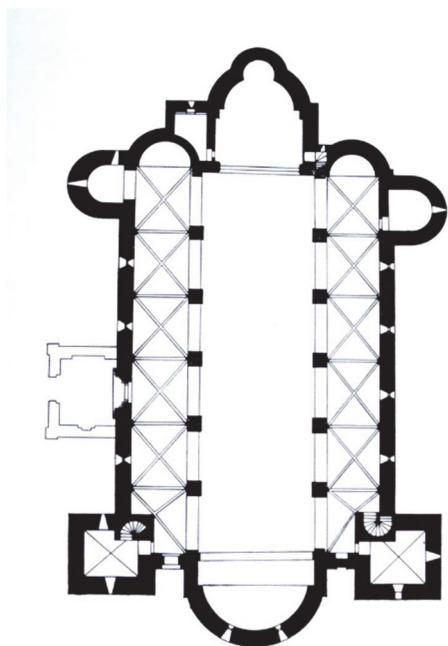
NOWA FORMUŁA



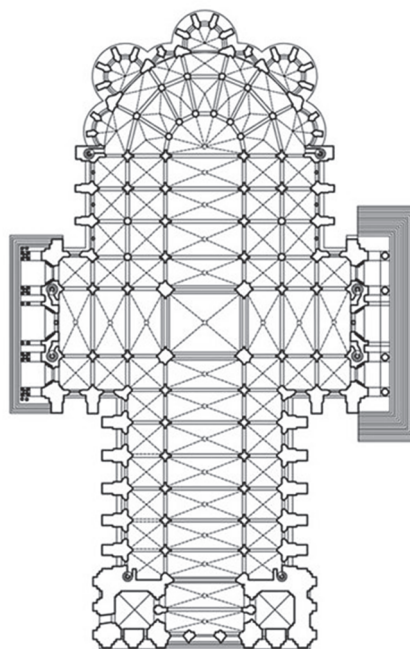
MHS-R1_1P-202

Zadanie 1.

Poniżej zamieszczono plany dwóch słynnych budowli sakralnych.



Budowla A.



Budowla B.

Zadanie 1.1. (0–2)

Uzupełnij tabelę. Do każdego planu budowli (A., B.) dopasuj po jednym zdjęciu wybranym spośród 1.–4., przedstawiającym jego bryłę.

Budowla	Zdjęcie
A.	
B.	

Zdjęcie 1.



Zdjęcie 2.



Zdjęcie 3.



Zdjęcie 4.



Zadanie 1.2. (0–2)

Podaj nazwy miejscowości, w których znajdują się budowle A. i B. przedstawione we wstępie do zadania 1. Określ styl, który reprezentuje każda z nich.

Budowla A.

Miejscowość:

Styl:

Budowla B.

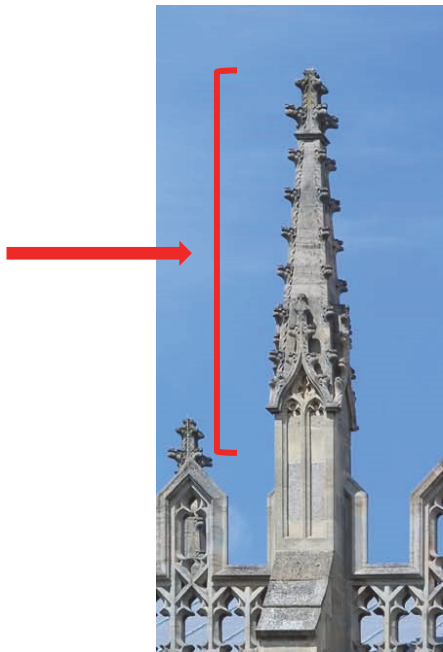
Miejscowość:

Styl:

Wypełnia egzaminator	Nr zadania	1.1.	1.2.
	Maks. liczba pkt	2	2
	Uzyskana liczba pkt		

Zadanie 2. (0-1)

Rozpoznaj detale architektoniczne przedstawione na poniższych fotografiach i napisz ich nazwy pod zdjęciami.



A.



B.

.....

.....

Zadanie 3. (0-1)

Pod reprodukcjami obrazów napisz imiona wskazanych postaci.



A.



B.

.....

.....

Zadanie 4.

Przyjrzyj się poniższej reprodukcji.



Zadanie 4.1. (0–1)

Podaj autora oraz wiek, w którym powstało dzieło.

Autor:

Wiek:

Zadanie 4.2. (0–1)

Podaj nazwę budowli oraz nazwę miasta, w którym znajduje się dzieło.

.....

Zadanie 4.3. (0–2)

Podaj trzy cechy dotyczące kompozycji dzieła.

.....

.....

.....

.....

Wypełnia egzaminator	Nr zadania	2.	3.	4.1.	4.2.	4.3.
	Maks. liczba pkt	1	1	1	1	2
	Uzyskana liczba pkt					

Zadanie 5. (0–2)

Przyjrzyj się poniższym reprodukcjom i podaj:

a) autora dzieła;

b) nazwę dzieła;

c) wiek powstania dzieła.

A.



a)

b)

c)

B.



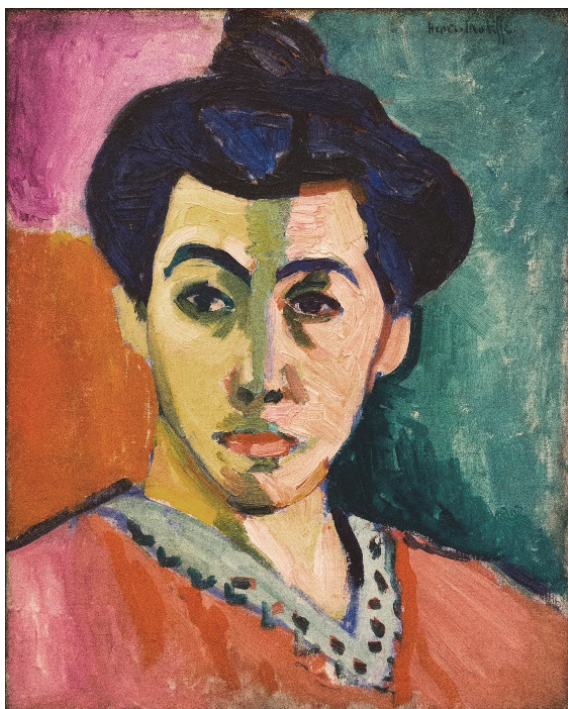
a)

b)

c)

Zadanie 6. (0–2)

Podaj nazwę kierunku, jaki reprezentuje dzieło, i wskaż dwie cechy dzieła charakterystyczne dla tego kierunku.



Kierunek:

Cechy dzieła:

.....

.....

.....

.....

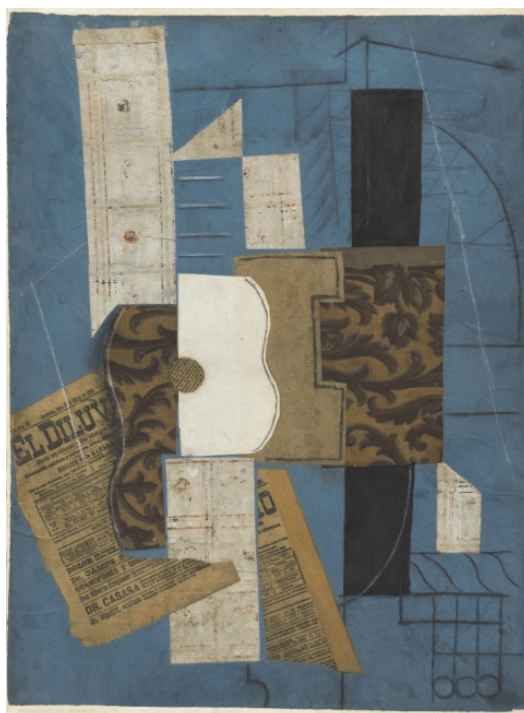
.....

.....

Wypełnia egzaminator	Nr zadania	5.	6.
	Maks. liczba pkt	2	2
	Uzyskana liczba pkt		

Zadanie 7.

Przyjrzyj się reprodukcji przedstawionej poniżej.



Zadanie 7.1. (0–1)

Podaj technikę wykonania dzieła.

.....

Zadanie 7.2. (0–1)

Wymień dwie cechy charakterystyczne dla tej techniki.

.....
.....
.....
.....

Zadanie 7.3. (0–1)

Wybierz i zaznacz nazwisko artysty, który się w tej technice specjalizował.

- A. Pablo Picasso
- B. Paul Cézanne
- C. Francis Bacon
- D. André Derain

Zadanie 8.

Przyjrzyj się poniższej fotografii.



Oryginalny tekst informacji zamieszczonej na reprodukcji oraz jego tłumaczenie na język polski:

Chair (châr), n. (OF. *chaiere* (F. *chaire*), < L. *cathedra*: see *cathedra*) A seat with a back, and often arms, usually for one person; a seat of office or authority, or the office itself; the person occupying the seat or office, esp. the chairman of a meeting; a sedan-chair; a chaise; a metal block or clutch to support and secure a rail in a railroad.

Krzesło – siedzenie z oparciem i często z podłokietnikami, zwykle dla jednej osoby; siedziba urzędu lub organizacji, lub sam urząd; osoba zajmująca stanowisko bądź piastująca pozycję, szczególnie przewodniczący spotkania; lektyka; szeszlong; metalowy blok lub zacisk wspierający i zabezpieczający szyny w linii kolejowej.

Zadanie 8.1. (0–1)

Podaj autora dzieła oraz nazwę kierunku w sztuce, który reprezentuje przedstawiona praca.

Autor:

Kierunek:

Zadanie 8.2. (0–2)

Uzasadnij dwoma argumentami, że przedstawiona praca jest charakterystyczna dla tego kierunku.

.....

.....

.....

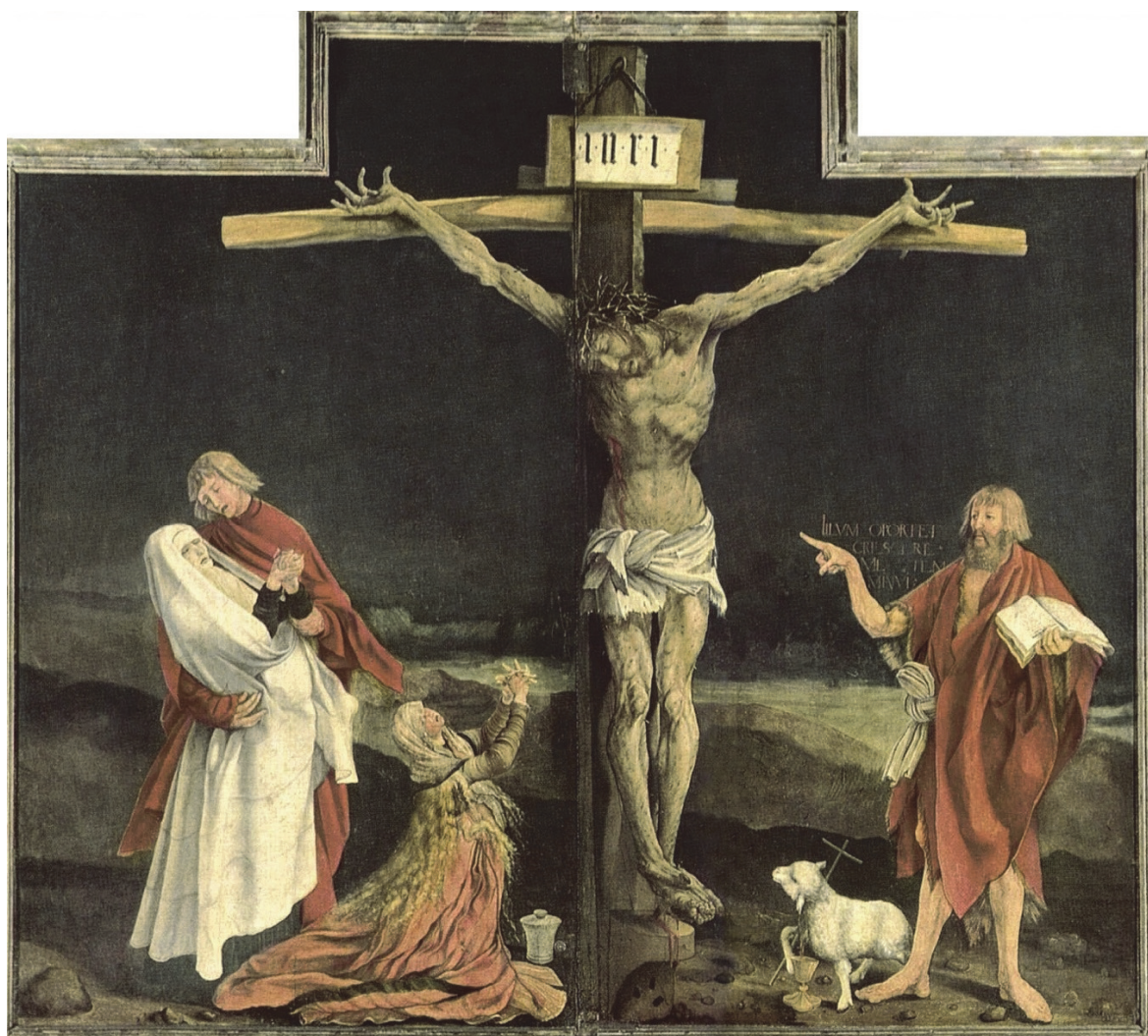
.....

.....

Wypełnia egzaminator	Nr zadania	7.1.	7.2.	7.3.	8.1.	8.2.
	Maks. liczba pkt	1	1	1	1	2
	Uzyskana liczba pkt					

Zadanie 9.

Przyjrzyj się poniższej reprodukcji.



Zadanie 9.1. (0–1)

Podaj autora i nazwę zwyczajową dzieła.

Autor:

Nazwa dzieła:

Zadanie 9.2. (0–2)

Podaj trzy cechy kompozycji dzieła.

.....

.....

.....

.....

.....

.....

Zadanie 9.3. (0–2)**Podaj trzy cechy dotyczące kolorystyki dzieła.**

.....

.....

.....

.....

.....

.....

Zadanie 9.4. (0–2)**Podaj trzy cechy dotyczące sposobu ukazania światła na obrazie.**

.....

.....

.....

.....

.....

.....

Zadanie 9.5. (0–1)**Podaj imiona trzech postaci – poza Chrystusem – namalowanych na obrazie.**

.....

.....

.....

.....

Wypełnia egzaminator	Nr zadania	9.1.	9.2.	9.3.	9.4.	9.5.
	Maks. liczba pkt	1	2	2	2	1
	Uzyskana liczba pkt					

Zadanie 10. (0–6)

Dokonaj analizy porównawczej dzieł rzeźbiarskich:

a) podaj po trzy cechy formalne każdej rzeźby; (0–4)

b) określ styl lub kierunek, który reprezentuje każda z rzeźb. (0–2)

A.



B.



A.	B.
a)	a)
b)	b)

Zadanie 11.

Przeczytaj fragment listu jednego z XIX-wiecznych artystów.

Malowałem w ciągu trzech nocy, śpiąc w ciągu dnia. [...] Za pomocą czerwieni i zieleni starałem się wyrazić straszliwe namiętności ludzkie. Sala jest krwawoczerwona i żółta, przygłuszona, bilard zielony pośrodku, cztery lampy cytrynowożółte o promieniowaniu pomarańczowym i zielonym. Wszędzie tu panuje walka i antyteza najrozmaitszych zieleni i czerwieni, w postaciach małych śpiących włóczęgów, w sali pustej i smutnej; dalej – antyteza fioletu i błękitu. Krwawa czerwień i żółta zieleń bilardu, na przykład, kontrastują z drobną delikatną zielenią na kontuarze, na którym stoi różowy bukiet. Białe ubranie gospodarza, czuwającego w kącie tego rozżarzonego pieca staje się na przemian cytrynowożółte, bladozielone i płomieniste. [...] Nie jest to zatem kolor prawdziwy w sensie koloru lokalnego, ale kolor sugestywny, pełen jakiejś emocji, żarliwego temperamentu. [...] W moim obrazie *Nocna kawiarnia* usiłowałem wyrazić, że ta kawiarnia jest miejscem, w którym człowiek może [...] oszaleć [...].

Na podstawie: Wiesław Juszcak, [...], Warszawa 1985.

Zadanie 11.1. (0–1)

Podaj nazwę kierunku w sztuce, o którym jest mowa w zamieszczonym fragmencie tekstu.

.....

Zadanie 11.2. (0–1)

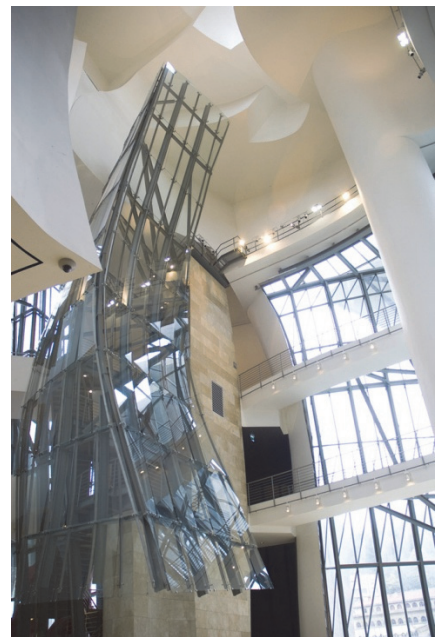
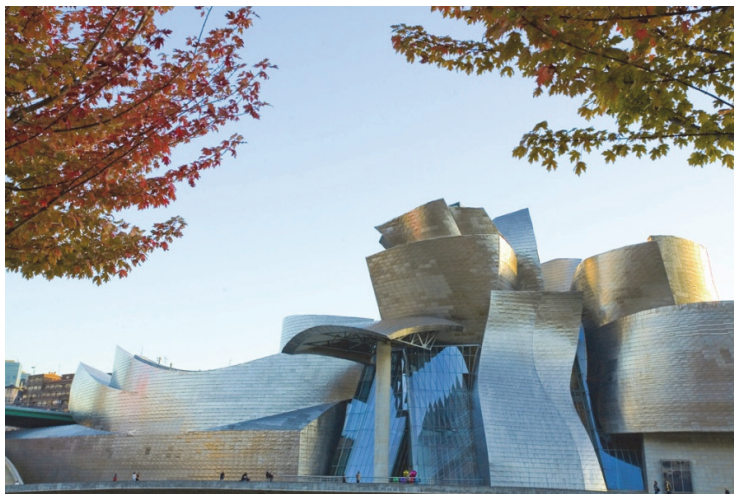
Odnosząc się do powyższego tekstu oraz do własnej wiedzy, wyjaśnij, jaką rolę odgrywał kolor w twórczości tego artysty.

.....

Wypełnia egzaminator	Nr zadania	10.	11.1.	11.2.
	Maks. liczba pkt	6	1	1
	Uzyskana liczba pkt			

Zadanie 12.

Przyjrzyj się poniższym fotografiom przedstawiającym ten sam budynek.



Zadanie 12.1. (0–1)

Podaj autora i nazwę własną budowli.

Autor:

Nazwa:

Zadanie 12.2. (0–1)

Podaj nazwę stylu, który reprezentuje budowla.

.....

Zadanie 12.3. (0–2)

Podaj trzy cechy budowli charakterystyczne dla stylu, który reprezentuje.

.....

.....

.....

.....

.....

Wypełnia egzaminator	Nr zadania	12.1.	12.2.	12.3.
	Maks. liczba pkt	1	1	2
	Uzyskana liczba pkt			

Zadanie 13. (0–20)

Wybierz jeden temat i napisz wypracowanie.

Temat 1. Linearyzm i malarskość to dwa podstawowe środki wyrazu artystycznego. Na trzech wybranych przykładach dzieł sztuki przełomu XIX i XX wieku opisz, jak artyści korzystali z tych środków i jakie uzyskiwali efekty.

Temat 2. Scharakteryzuj architekturę klasycystyczną w Polsce. W swojej pracy odwołaj się do twórczości trzech różnych architektów.

WYPRACOWANIE

na temat nr

.....

.....

.....

.....

.....

.....

.....

.....

.....

.....

.....

.....

.....

.....

.....

.....

.....

.....

.....

.....

.....

.....

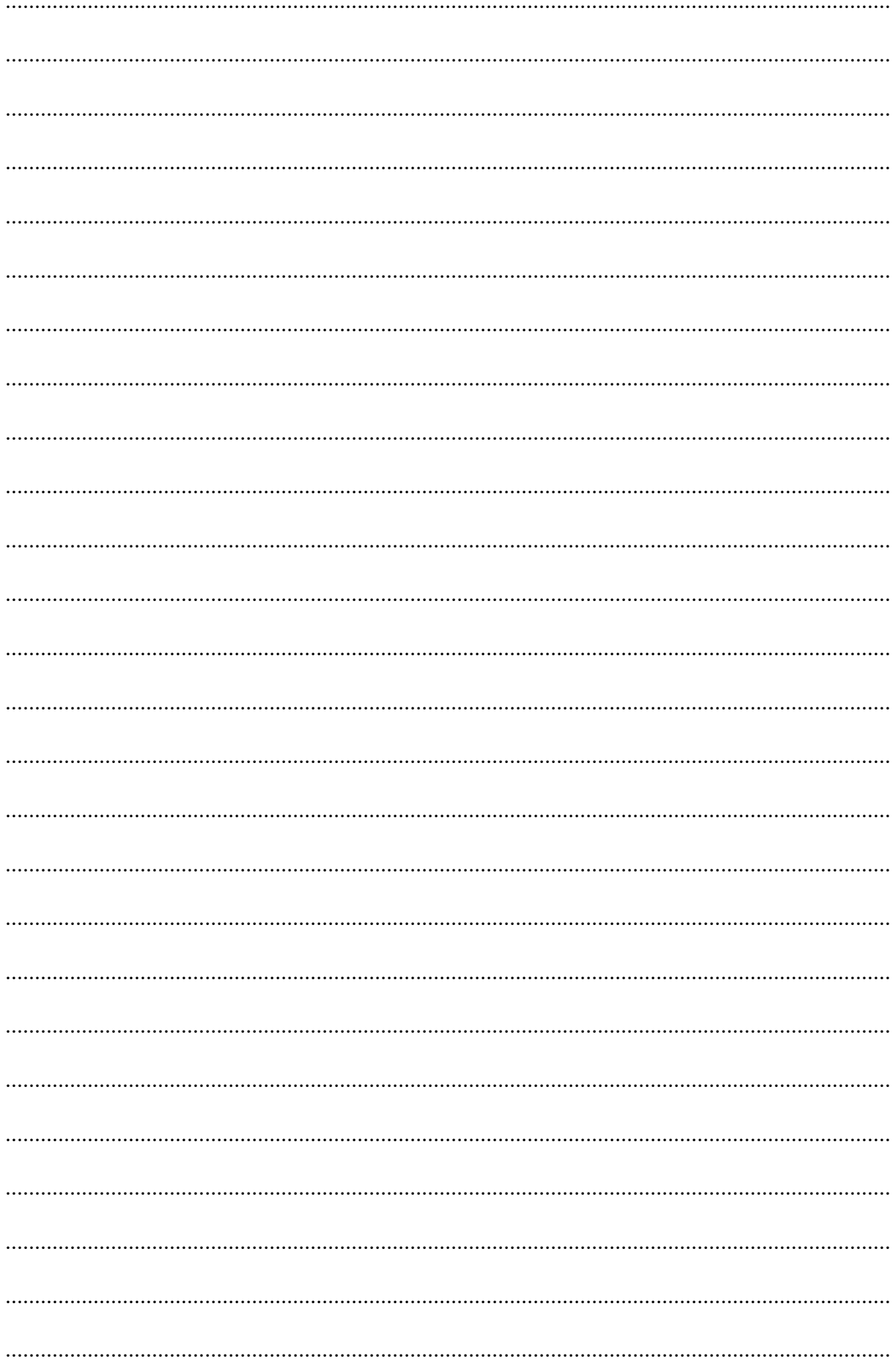
.....

.....

.....

.....

.....





A series of horizontal dotted lines for writing.

Wypelnia egzaminator	Nr zadania	13.1.	13.2.	13.3.	13.4.
	Maks. liczba pkt	3	13	2	2
	Uzyskana liczba pkt				

BRUDNOPIS (*nie podlega ocenie*)

